

Bloque 4. Técnicas de grabado y estampación.

Grabado: es el proceso por el que creamos una imagen mediante incisiones producidas por distintas herramientas o medios en un soporte que lo permita, hasta constituirse una matriz apta para su posterior reproducción múltiple.

Matriz: se trata de un material sobre el que hemos grabado y que podemos proceder a estampar un determinado número de veces (reproducción).

Estampa: es la imagen obtenida del trasvase de la matriz al papel a través de la tinta y por medio de presión (manual o mecánica).

Obra gráfica: Se entiende por obra gráfica al conjunto de estampas generadas mediante una misma matriz elaborada con alguna de las técnicas gráficas y estampadas por medio de alguno de los múltiples sistemas de impresión.

Fuente: BERNAL PÉREZ, María del Mar. Técnicas de grabado [Blog Internet]. España: Bernal M 2012 Jun [consulta jul/2016]

4.1. Materiales, útiles, maquinaria y soportes de grabado.

4.1.1. Planchas. madera, linóleo, cobre, acero, piedra caliza, bastidor con tela.

El material de la matriz o plancha condiciona la técnica, tanto en la utilización de herramientas como en la manera de utilizarlas. Todo esto da resultados estéticamente distintos. Por ejemplo, el grabado en relieve dificulta la utilización de la trama y el rayado, favoreciendo las tintas planas y la línea. La calcografía por el contrario favorece la utilización del rayado y tramado.

4.1.2. Herramientas.

Cada técnica tiene unas herramientas diferentes. Para el grabado en relieve se utilizan gubias y cortadores. Para el grabado en hueco se utilizan puntas, buriles, rascadores y ruletas (ver imagen inferior). Para la litografía se utiliza un lápiz graso y el colograph se realiza con materiales adheridos con pegamento a la matriz.



4.1.3. Tintas.

Las tintas utilizadas en el grabado dependen de cada técnica, por lo general en Europa se utilizan tintas grasas con base de resinas o aceites a los que se añaden secativos y barnices.

En la xilografía se utilizaban tintas al agua, espesadas con gelatina. Hoy en día hay nuevas tintas al agua que facilitan la limpieza de las herramientas.

La tinta se aplica con el rodillo entintador después de ser batida.

El papel se humedece por inmersión y escurre para que la fibra gane flexibilidad pero la superficie no presente agua.

4.1.4. Tórculos y prensas.

Hay tres tipos de estampación.

En la primera, por medios manuales se coloca el papel sobre la plancha y se frota con un objeto ovalado como una cuchara.

Los métodos mecánicos distinguen el **tórculo**, en el que la presión la ejercen dos rodillos. Este método sirve para planchas finas, ya que las gruesas pueden desplazarse por la acción del rodillo.

La prensa vertical es perfecta para grabado en relieve. La presión es ejercida por un elemento plano.

La firma de las estampas. Por lo general se firman las estampas, no las planchas. Se firma a lápiz, poniendo el número de tirada, de la

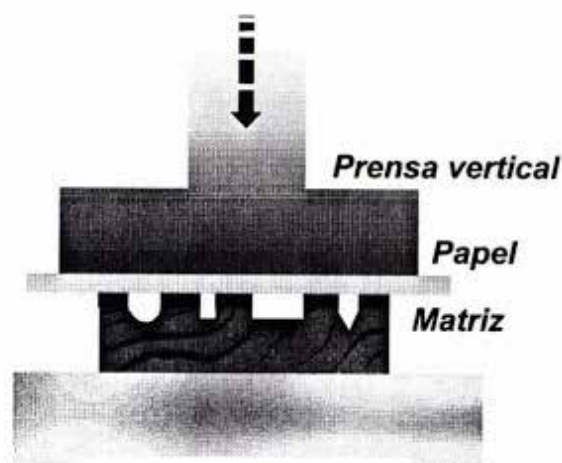


Si queremos hacer una imagen con tintas de distinto color mezcladas deberemos hacer varias planchas. Pruebas de estado con distintas planchas para las distintas tintas. Litografía. Jules Chéret.

siguiente manera. 1/125. Es decir, primera estampa de una edición total de 125.

También se firman las pruebas de estado, estampas que el artista hace para ir comprobando el resultado de su trabajo. Se firman P/E I, P/E II,...

Las Prueba de Artista se firman P/A y sirven al artista para determinar la cantidad de tinta y color de la estampación final.



4.2. Técnicas de Grabado e Impresión.

4.2.1. Monotipia o Monograbado.

Recibe este nombre por obtenerse una sola estampa. Es uno de los métodos de impresión más sencillos. Se realiza un dibujo sobre una superficie lisa y poco absorbente, para que mantenga la humedad el tiempo suficiente, con una pintura de cierta densidad como acrílico u óleo.

4.2.2. Grabado en Relieve.

Xilografía.

La matriz es de madera. Esta técnica se utiliza desde la Antigüedad para estampar en tejidos. En China se comienza a usar sobre papel en el s.VII para reproducir imágenes y textos. En Europa esta técnica llega en el s.XIV, destacando la enorme figura de Durero en el s.XV. Va cayendo en desuso relevada por la calcografía.



Monotipia de Gauguin.
Vampiro II. Edvard Munch. Xilografía y litografía. 1902.

En Japón el florecimiento de la xilografía se produjo en los siglos XVIII y XIX, destacando el excepcional trabajo de Hiroshige y Hokusai.

Los artistas expresionistas de comienzos del s.XX como Munch y Kirchner retoman esta técnica atraídos por su expresividad.

Xilografía a contrafibra. Esta técnica estuvo muy extendida en el s.XIX. Consiste en la utilización de las herramientas de la calcografía sobre una plancha de madera muy densa y dura, en general el boj.

Linograbado. Esta técnica se parece enormemente a la xilografía, con la característica de que su superficie es más blanda que la madera.

El linóleo es una lámina, utilizada en construcción para solar, formada por una tela de yute recubierta de una mezcla de corcho, aceite y resina aglomerados y solidificados.

La **Colografía.** Consiste en trabajar la matriz creando texturas en positivo, es decir pegando objetos a modo de collage con relieve o aplicando pinturas con material de carga que le da también relieve.

El **Heliorelieve,** también llamado xilografía fotográfica consiste en utilizar una imagen fotográfica que se fija mediante un negativo fotográfico sobre un polímero fotosensible.



Herramientas: Gubias, cortadores en forma de V y cuchillas.

Técnicas: Se debe cortar hacia fuera para evitar accidentes. Las herramientas se sujetan con el extremo del mango apoyado en la palma y el índice en la unión de mango y cabeza. La cuchilla sirve para hacer líneas precisas mientras que gubias y cortadores sirven para hacer trazos de diferentes grosores y perfiles.

Impresión. Se extiende la tinta sobre la superficie en relieve con un rodillo. Es mejor estampar con prensa vertical.

4.2.3. Estampación en hueco o Intaglio. La Calcografía.

Los grabados en hueco se remontan a la Prehistoria. El grabado en metal (**calcografía** significa justamente esto), tiene como precedente inmediato el trabajo de los orfebres sobre armas y joyas. La utilización del grabado en metal o calcografía para la estampación con tina sobre papel data del s.XV. En el Renacimiento destaca Mantegna. En el Barroco destacan Rubens, Rembrandt, Canaletto y Piranesi. Podemos afirmar que ésta fue la edad dorada de la calcografía, ya que se usó como testimonio gráfico de hechos históricos, como ilustración de libros y para difundir la imagen de cuadros célebres (recordemos que la fotografía se inventa en 1826).

La Edad Contemporánea se inaugura con las maravillosas series de Goya: los caprichos, los desastres de la guerra, los disparates y la tauromaquia. Destacan otros autores como William Blake. En el s.XIX la calcografía cede rápidamente terreno a la litografía. No obstante hay artistas como Van Gogh, Picasso y Miró que continúan utilizando esta técnica.

Técnicas directas o secas.

Estas técnicas utilizan las herramientas directamente sobre la matriz. El buril, con una punta muy fina, que acompañado de movimientos precisos da un resultado extremadamente limpio. Hoy en día podemos pensar en la estampación del papel moneda para tener una imagen del acabado.

La punta seca es una técnica menos precisa, ya que el ataque a la superficie levanta pequeños rebordes a los lados del surco, dando como resultado un acabado más irregular y parecido a la pluma.

Herramientas: Buriles, puntas y raspadores.

Técnicas: Las planchas más utilizadas son de cobre aunque también puede utilizarse el zinc y plásticos duros y rígidos como el metacrilato.

Toxicidad. Las técnicas indirectas al utilizar ácidos pueden ser nocivas para la piel y mucosas si no se toman las convenientes precauciones. La aguatinta, al utilizar resina en polvo con alta capacidad adhesiva puede bloquear los alveolos pulmonares si se respira.

Impresión. En primer lugar se entinta con una esponja o similar, asegurándonos de que se introduce en las ranuras de la plancha. A continuación se retira la tinta de la superficie no grabada con una tarlatana (trapo de trama abierta). Lo idóneo es utilizar un tórculo para la estampación.

La **Mediatinta** o **manera negra** consiste en la preparación de la plancha con un graneador que ataca toda la superficie con lo que el resultado final sería totalmente negro. El dibujo se realiza pasando un raspador que elimina el grabado de las áreas y líneas que queremos queden en blanco.

Técnicas indirectas o ácidas.

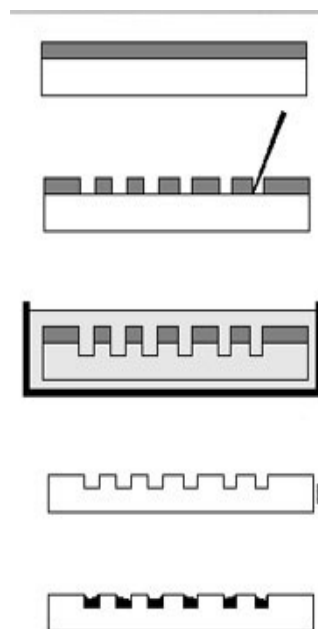
Estas técnicas se caracterizan por la aplicación de un ácido o mordiente, normalmente ácido nítrico o cloruro férrico, sobre la matriz. Este ácido ataca la superficie que no se ha protegido mediante un barniz resistente al ácido (ver imagen)

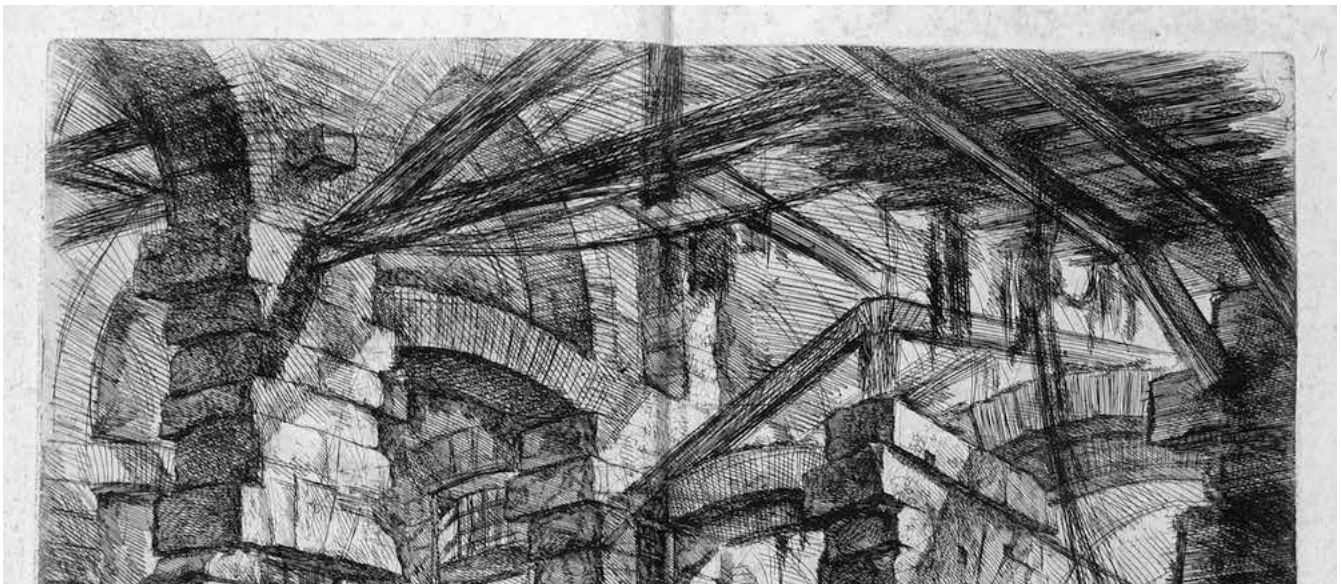
Aguafuerte. Utilizado ya en el s.XVI consiste en la aplicación de un barniz sobre la plancha. Una vez seco se rasca con una punta dejando líneas desprotegidas frente a la posterior inmersión en ácido. El acabado es parecido al del lápiz.

Aguatinta. Esta técnica consiste en la obtención de manchas de distintos tonos mediante la aplicación de sucesivas capas de resina en polvo. Cuantas más capas de resina menor mordida del ácido y en consecuencia menor cantidad de tinta. El acabado se parece al de una aguada a tinta china.

La **Flexografía** es el nombre que recibe la obtención de una imagen fotográfica sobre una plancha o rodillo de metal

Fases del grabado al ácido: Aplicación del barniz, raspado del barniz, mordida del ácido y entintado.





Carceri d'invenzione (fragmento). Piranesi, aguafuerte y bueril, 1750



El Caballero, la Muerte y el Diablo (detalle). Alberto Durero. buril 1513.

Autorretrato. Rembrandt. Aguafuerte y bueril. 1630. Autorretrato. Rembrandt. Aguafuerte y aguatinta. 1648.



4.2.4. Estampación plana o método planográfico. Litografía.

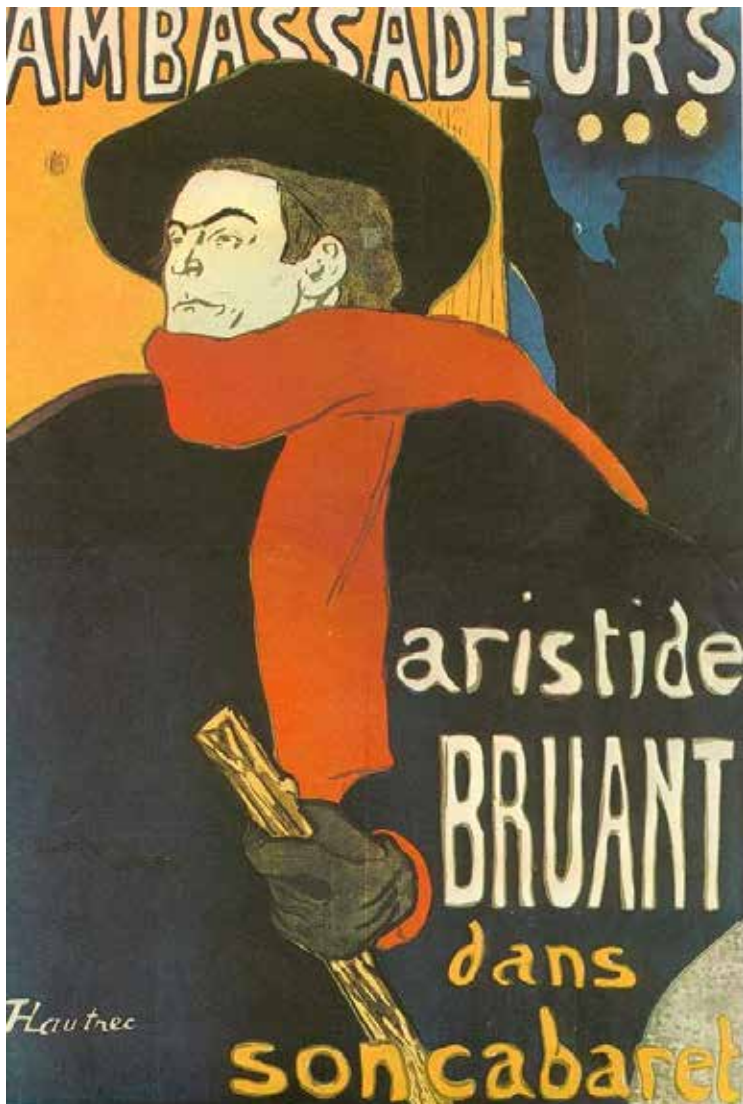
El grabado plano consiste en utilizar una superficie porosa que puede repeler o atraer la grasa. Al aplicar una técnica grasa sobre la superficie ésta se hace receptiva a la grasa de manera permanente. A la hora de entintar las zonas grasas atraen la tinta, también grasa y las zonas limpias repelen la grasa, quedando en blanco.

Esta técnica se comienza a utilizar a comienzos del s.XIX, siendo de enorme importancia para el desarrollo de la incipiente industria publicitaria y las artes gráficas, especialmente el cartel. Es una técnica excelente para aplicar varios colores planos. Para este uso, es mucho más rápida que las técnicas en relieve o hueco.

Herramientas: Las planchas litográficas consisten en una piedra caliza porosa de gran grosor, pues se reutiliza numerosas veces lijando la superficie del grabado anterior. La limpieza de la plancha antes de su uso debe ser muy cuidadosa, aplicándose agua y arena para eliminar cualquier resto de grasa.

Técnicas: Para dibujar se aplican crayones grasos o tintas con pigmento de negro humo aglutinado con sebo, cera y jabón.

Impresión. Para la impresión se prepara la plancha aplicando yeso, ácido, alcohol, asfalto y agua sucesivamente. Por último se entinta con un rodillo (la tinta solo se adhiere al dibujo, mientras que el resto de la superficie la repele). Se estampa con tórculo.



Cartel Ambassadeurs. Toulouse-Lautrec, litografía, 1882 Cartel Folies Bergere. Jules Cheret, Litografía, 1897.

4.2.5. Método permeográfico. Serigrafía.

Este método parte de la impresión con plantilla, en la que se recortan partes de una superficie, tal que una cartulina, para que la tinta pase a través. En Oriente las plantillas eran de enorme complejidad, hasta el punto de sujetarse por una compleja red de pelo humano. La serigrafía como tal consiste en la obturación de los poros de una pantalla de tela, y se comenzó a utilizar hace algo más de un siglo.

El acabado de los colores da un efecto parecido al de la litografía aunque con una textura visual más lisa.

La impresión de fotografías mediante esta técnica se realizan posterizando la imagen, es decir, simplificando la gama cromática y reduciendo los colores al mínimo número. Los ejemplos de Andy Warhol son excelentes en este sentido.

Hoy en día la serigrafía es un medio muy utilizado en la industria, tanto en la textil como en la producción de toda clase de objetos de materiales como cerámica y vidrio, producidos en serie, que requieran un estampado.



Herramientas: La plancha consiste en un bastidor con una malla abierta que permita el paso de la tinta. La racleta es la herramienta alargada en forma rectangular que sirve para extender y hacer pasar la tinta.

Técnicas: Las plantillas pueden ser de diversos materiales como papel o plástico flexible. Impresión. La tinta suele ser acrílica y se hace pasar por la tela sin plantilla mediante una racleta.



Marylin Monroe, Andy Warhol. Serigrafía. 1964.

4.2.6. Impresoras e impresión digital.

Desde el descubrimiento en el s.XV por Gutemberg de la imprenta de tipos móviles el grabado fue evolucionando como hemos visto, comenzando con la calcografía y continuando con la litografía y la serigrafía.

La imprenta de Gutemberg evoluciona sin grandes cambios hasta la invención de la linotipia a finales del s.XIX, técnica que consistía en una máquina que componía frases completas.

El método Offset aparece poco después, pero no se generaliza hasta mediados del siglo XX. Este método se basa en rodillos metálicos entintados con un proceso similar al de la litografía. Todavía hoy en día se imprime por este método, siempre que la tirada sea grande, pues es muy caro para pocas unidades.

La impresión digital comienza con los propios ordenadores, aunque las primeras impresoras de los años 50 son muy limitadas. El avance fundamental se produce con la invención de la fotocopiadora por Xerox en 1959 y la primera fotocopiadora a color de Canon en 1973. En 1980 apareció la impresión láser.

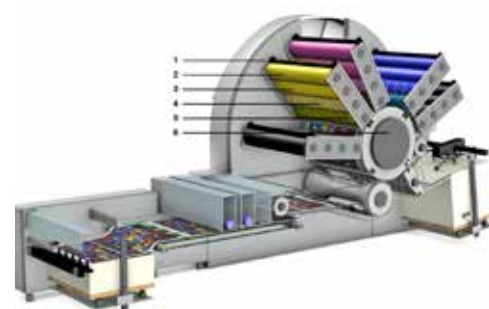
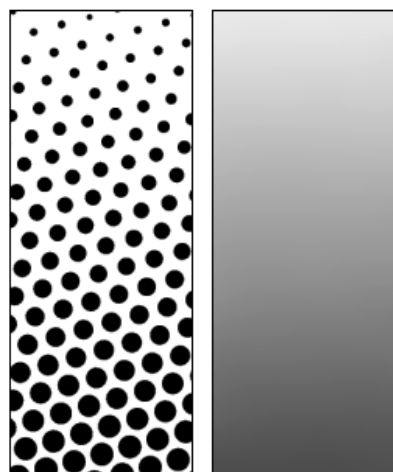
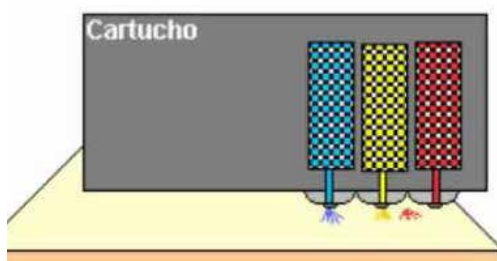


Hoy en día, las impresoras se dividen en láser y de chorro o inyección de tinta. Las primeras son más caras pero más precisas, pues la inyección de tinta deja bordes difuminados, aunque casi imperceptibles.

Las impresoras funcionan por yuxtaposición de puntos. Los degradados y distintos valores de un color se consiguen separando los puntos y empequeñeciéndolos. La totalidad de los colores se puede conseguir con la llamada **cuatricomía**, los tres colores primarios de la síntesis sustractiva más negro. Cuando se precisa una tinta especial, como tonos metálicos o fosforescentes, se debe utilizar un cartucho específico.

Para elegir el color de impresión exacto y evitar diferencias entre los colores de la pantalla y los de la impresión se utiliza un sistema de clasificación llamado Pantone.

Yuxtaposición de puntos de color,. Degradado por separación de puntos. Sistema de impresión por inyección de tinta. Sistema de impresión láser. Pantonera. Máquina de impresión offset.



Bloque 5. Técnicas mixtas y alternativas.

5.2. Incorporación de otros materiales, herramientas y técnicas de la expresión artística.

5.2.1. Fotografía. La primera fotografía fue tomada en 1826 por Nicephore Niepce. El método es conocido por el gran público en 1839 gracias al desarrollo del invento llevado a cabo por Daguerre.

En 1851 se inventa la película fotográfica, que permite la reproducción en serie. Desde los inicios se consiguieron fotografías experimentales en color, pero no fue hasta 1903 en que se inventó la primera placa fotográfica en color, aunque los sistemas industriales para color se desarrollaron en los años 30 por Kodak y Agfa. La fotografía digital aparece en la década de 1990 con la utilización de un sensor electrónico y una memoria.

Pintar de Foto. La Fotografía no es solamente un medio en sí mismo, sino que se ha utilizado desde sus comienzos para realizar colajes y como referencia para la pintura. En este campo, destacan el estilo llamado fotorrealista o hiperrealista, que apareció en EEUU en los años 60. Destaca el trabajo de Richard Estes.

5.2.2. Transformaciones digitales de dibujos y pinturas. Las nuevas tecnologías informáticas posibilitan la creación y modificación de imágenes, lo que ha revolucionado todas las disciplinas artísticas, empezando por la pintura que

utiliza como referencia imágenes digitales, procesos de impresión y proyección, continuando con el grabado impreso digitalmente y acabando con la escultura y la revolución de la impresión 3D.

5.2.3. Land Art. Surgió en los años 60 y busca la relación directa del Arte con el paisaje, colocando la obra de arte en el medio natural o utilizando materiales sin procesar. Ver página 13.

5.2.5. Street Art o Arte Urbano. Proviene del auge de las subculturas urbanas de los años 60 y 70, especialmente del boom del graffiti neoyorkino de los años 70 y 80. Estas manifestaciones culturales comienzan a relacionarse con el mundo del Arte a principios de esta década con autores como Basquiat. Hoy en día, el Arte urbano es un género más, totalmente asimilado por los circuitos oficiales, especialmente desde el encumbramiento de Banksy. Las técnicas son muy variadas, desde el aerosol directo hasta la pegatina o sticker, pasando por la plantilla o stencil.

5.2.6. Iluminación. Videoarte y Projection Mapping. También en los años 60, dentro de la estética del minimalismo, aparecen las esculturas luminosas de Dan Flavin, creadas mediante tubos fluorescentes y tubos de neón. Varios artistas se suman a este medio, como el conceptual Bruce Nauman.



Bus con reflejos del Flatiron building. Richard Estes. 1967.

El videoarte aparece en la década de 1960 con artistas como Naum Jun Paik, y se diferencia del cine experimental al carecer de guión, actores o cualquier convención. Una de las ramas del videoarte es el projection mapping que se caracteriza por realizar montajes audiovisuales y proyectarlos sobre superficies curvas y complejas, nunca pantallas, con lo que la proyección debe adaptarse a esta complejidad. Suele jugar con el ilusionismo, transformando fachadas arquitectónicas.



Graffiti en el metro de Nueva York. Basquiat. Aerosol y cartel. Finales de los años 1970.

Graffiti en muro de Belén. Banksy. Estarcido sobre muro. 20017.

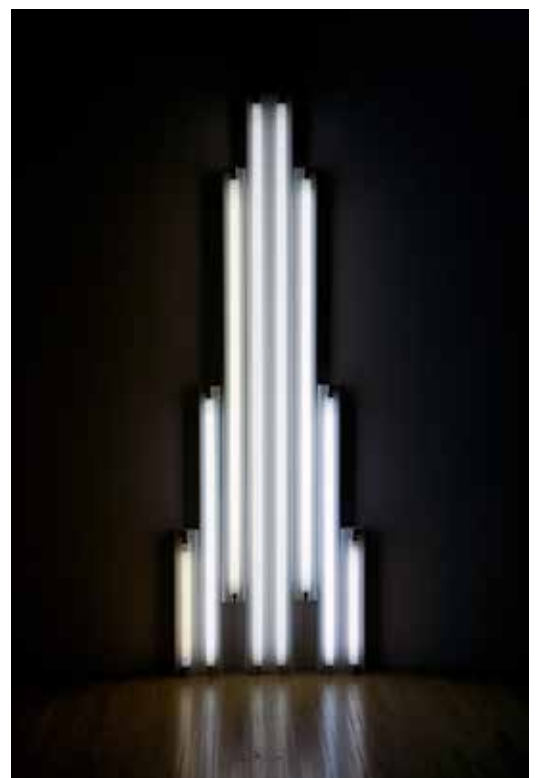
Obra de la Serie Los Ángeles Subliminal. Bleck Le Rat. Plantilla y aerosol. 2008.



One Hundred Live and Die. Bruce Nauman. Tubo fluorescente. 1984.

MonuKubik 555. Producido por Urbanscreen. Proyección digital sobre el muro de la galería Gegenbart de Hamburgo, 2009.

Monumento a Vladimir Tatil. D. Flavin Fluorescentes de luz fría. 1969.



5.4. Expresión y experimentación a través del uso de las técnicas gráfico-plásticas. Reutilización de materiales en obras de arte.

5.4.1. Collage. El collage o colaje fue oficialmente inventado en 1912 por Pablo Picasso en su obra *Naturaleza muerta con silla de rejilla*. No obstante, ya en obras de la década anterior venía incorporando fotografías a algunos de sus cuadros.

5.4.2. Ready Made. Esta práctica consiste en recolectar uno o varios objetos, los llamados *object trouvé*, y llevarlos a una sala de exposiciones, dándolos un nuevo contexto, lo que los convierte en obra de arte. El primer objeto encontrado, lo que él llamaba *ready made*, fue la rueda y taburete, en 1913. Pero esta práctica salta al público con la fuente en 1917, provocando la polémica y enojo generalizados.

5.4.3. Arte Povera. Este movimiento comienza en Italia a finales de los 60 y se caracteriza por utilizar materiales fáciles de encontrar y de nulo valor económico.

Algunos artistas actuales como Vik Mouniz han reinterpretado los preceptos de este movimiento realizando obras con materiales diversos como chocolate, polvo, nubes, cantos rodados,...

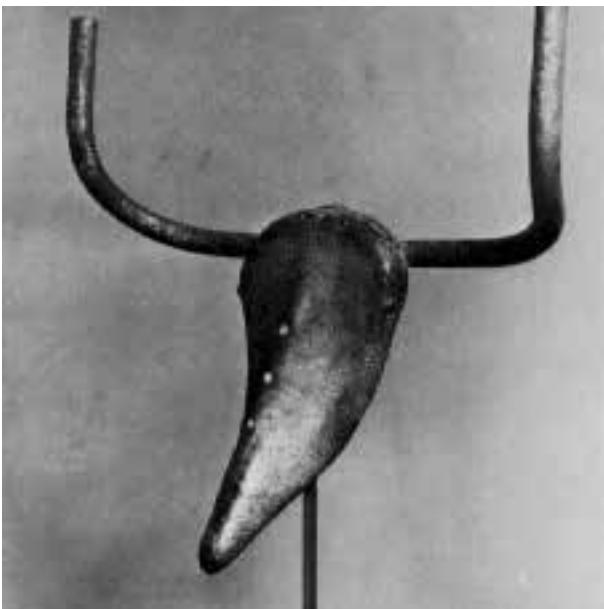


Naturaleza muerta con silla de rejilla. Picasso. óleo, soga y hule. 1912.

Sin título. Janis Kounellis. objetos encontrados: zapatos y somier. 1969

Objetos encontrados. Pablo Picasso. 1943.

Sin título (plato de Medusa). Vik Muniz.. Plato y salsa boloñesa. 1999



5.6. Programas y aplicaciones digitales de dibujo.

Hoy en día, en la Era de la Información en la que vivimos, la Informática está proporcionando nuevas herramientas, que se renuevan constantemente, para la creación visual. Estas herramientas están compuestas por hardware: ratón, pantalla, proyectores, tableta gráfica, impresoras y software: programas de Dibujo, dibujo bidimensional y tridimensional, animación, retoque fotográfico,...

En primer lugar debemos distinguir los programas que tienen como objetivo una imagen bidimensional y los que tienen como objetivo la creación de una imagen tridimensional.

Entre los primeros se deben distinguir los que crean imágenes en mapa de bits y las que crean imágenes vectoriales.

5.6.1. Imágenes mapa de bits. Está formada por píxeles que se organizan en una rejilla de datos. Estas imágenes tienen un tamaño y resolución determinados. El tamaño se mide en píxeles, valga como ejemplo el tamaño de una pantalla habitual de ordenador que está en torno a 1920×1080 píxeles. En una imagen, además del tamaño, es importante saber la resolución, que se mide en píxeles por pulgada: pp. Cuanto mayor sea ésta, mayor detalle permite la foto y se ve menos pixelada. Cuando aumentamos el tamaño de una fotografía, pierde resolución de manera proporcional, ya que aumentan las pulgadas pero no los píxeles. Programas de Dibujo que trabajan principalmente con imágenes en mapa de bits son Photoshop y Gimp.

5.6.2. Imagen vectorial. Es un formato de imagen formado por elementos geométricos. Su ventaja es la escalabilidad, es decir, que puede cambiar de tamaño sin límite. La desventaja es que no acepta información de detalles en la superficie. Algunos de los programas más utilizados son Illustrator e Inkscape.

5.6.3. Modelado 3D. Otra serie de programas se utilizan para realizar imágenes tridimensionales, utilizando un sistema de nodos que crean mallas. Estos programas varían según su función, siendo Autocad y Revit los más utilizados

en Arquitectura y 3D MAX, Maya y Blender en animación.

5.6.4. Tableta gráfica. Es una herramienta muy útil al permitir introducir en el ordenador y digitalizar directamente formas producidas a mano, captando tanto la dirección como la presión del trazo. Este tipo de hardware está siendo remplazado por las pantallas táctiles, cada vez más habituales en ordenadores profesionales y cada vez con más prestaciones.

GLOSARIO

Abramovic, Marina. s. XX-XXI. Performance.

Action Painting. Técnica pictórica que se basa en la plasmación de la gestualidad corporal en la obra; es utilizada sobre todo en el expresionismo abstracto.

Adams, Ansel. s. XX. Fotógrafo de paisaje. EEUU.

Aglutinante. Material que se emplea para pegar los pigmentos al soporte (aceite secante, goma arábica, goma de tragacanto, acetato de polivinilo, etc)

Aguafuerte. Técnica de grabado en la que se emplea una disolución de ácido para morder las líneas o surcos del dibujo hecho en una plancha de metal.

Aguarrás. A veces se denomina trementina, siendo de menor densidad. En todo caso el aguarrás es un disolvente utilizado en pintura para diluir la pintura al óleo y limpiar las herramientas tras su utilización.

Aguatinta. Tipo de grabado indirecto en la que se utiliza el ácido para morder manchas con diferentes valores.

Arbus, Diane. s. XX. Fotografía. Retrato.

Art Brut. Término acuñado en 1945 por Jean Dubuffet para referirse al arte creado por gentes ajenas al mundo artístico sin una formación académica, incluyendo locos y niños.

Arte Cinético. Arte abstracto y contemporáneo que se basa en crear objetos cambiantes con movimiento real o virtual para producir ilusiones ópticas

Arte urbano. Traducción de la expresión street art, hace referencia a todo el arte de la calle, frecuentemente ilegal. El arte urbano engloba tanto al graffiti como a diversas otras formas de expresión artística callejera.

Apresto. Material que sirve para reducir la absorción de una superficie, generalmente una cola o goma, aplicada en un lienzo o papel.

Avedon, Richard. s. XX. Fotografía. Retrato.

Banksy. Pseudónimo de un artista urbano sobre cuya identidad hay dudas. Según wikipedia ha nacido en Inglaterra en 1975.

Barceló, Miquel. En activo desde los años 80. Neo-expresionismo, influencias del action painting y el Art brut. Técnicas mixtas, cerámica, tinta

Barniz. Disolución de una o más resinas en un aceite o una sustancia volátil, que se aplica a la superficie de un objeto para que al secarse forme una capa lustrosa capaz de resistir la acción del aire y de la humedad.

Bastidor. Estructura que sirve para extender mediante tensión una tela.

Beuys, Joseph. s. XX. Performance. Instalación.

Boticelli. s. XV. Renacimiento. Temple. Óleo.

Braque. s.XX. Cubismo. Óleo. Collage.

Brassai. s.XX. Fotografía.

Buril. Barra prismática fina que se utiliza para grabar en la matriz.

Cameron, Julia Margaret. .s.XIX.Fotografía.

Canaletto. s.XVIII. Paisajes. Óleo sobre lienzo. Buril y aguafuerte. Tinta.

Caravaggio. s.XVI. Tenebrismo. Óleo sobre lienzo.

Carga, material de. Material sólido que se añade a una pintura para aumentar su densidad. Destaca el carbonato cálcico añadido a la témpera.

Cartier-Bresson, Henri. s.XX. Fotografía.

Cheret, Jules. s. XIX. Litografía. Cartel.

Christo. s. XX. Instalación. Land Art.

Claroscuro. Trabajo de luces y sombras en Dibujo, Pintura, Fotografía y Cine.

Colagraph. Colografía. Elaborar una matriz a base de pegar sobre un soporte elementos que puedan ser entintados y estampados.

Dalí, Salvador. s.XX. Surrealismo. Óleo. Collage.

De la Francesca, Piero. s.XV. Temple sobre tabla. Fresco.

Degradado. Rango de colores ordenados linealmente con la intención de dar visualmente una transición suave y progresiva entre dos o más colores

Delacroix, Eugene. s.XIX. Romanticismo. Óleo. Gouache.

Diluyente. En el Arte, es un líquido que se añade a una solución para aumentar su fluidez.

Disolvente. Cualquier líquido en el que se puede disolver un sólido para formar una solución.

Dubuffuet, Jean. s.XX. Surrealismo.

Duchamp, Marcel. s.XX. Dadaísmo. Ready Made.

Durero, Alberto. Acuarela, Óleo, Xilografía, Calcografía.

Empaste. Impasto. Técnica que consiste en aplicar espesas pinceladas de pintura sobre el lienzo o soporte

Emulsión. Mezcla entre dos líquidos inmiscibles, es decir, que no forman una disolución.

Esfumato. Difuminado de contornos en pintura característica de Leonardo da Vinci

Estampar. Dejar escrita o dibujada una imagen sobre tela, cuero, papel u otro material ejerciendo presión sobre el molde (matriz) que la contiene

Expresionismo. Estilo de principios del s.XX de origen alemán, en el que se deforma la realidad para expresar de forma más subjetiva la naturaleza y el ser humano, dando primacía a la expresión de los sentimientos

Expresionismo abstracto. Estilo que surge en EEUU a mediados del s.XX caracterizado por el informalismo abstracto y estudios matéricos.

Fra Angelico. s.XV. Gótico. Temple sobre tabla. Fresco.

García-Alix, Alberto. s.XX-XXI. Fotografía.

García Rodero, Cristina. s.XX-XXI. Fotografía.

Giacometti. s.XX. Óleo. Grafito. Litografía.

Giotto. s.XIV. Gótico. Fresco. Temple.

Goma. Sustancia resinosa que se pega muy rápidamente. Destacan la goma arábica, la goma laca y la goma de tragacanto.

Goya, Francisco de. ss.XVIII-XIX. Neoclásico, Romanticismo. Óleo, Calcografía. Litografía.

Grabado. Técnica en la que la imagen se obtiene de manera indirecta, estampando una matriz sobre el soporte final.

Gouache. Técnica pictórica húmeda. Es una acuarela a la que se le añade material de carga para aumentar la opacidad.

Gubia. Herramienta para labrar la madera y otros materiales, parecida al formón y al escoplo, pero de menor tamaño y de hoja curva

Holt, Nancy. s.sXX.-XXI. EEUU. Land Art.

Kahlo, Frida. s.XX. Méjico. Surrealismo.

Kandinsky. s.XX. Abstracción informalista. Óleo. Xilografía.

Kirchner. s. XX. Expresionismo. Fundador de Die Brucke. óleo. Xilografía.

Klein, Yves. s.XX. Neodadaísmo. Action painting. Acrílico.

Land Art. Estilo contemporáneo iniciado en EEUU en los años 60 que utiliza como soporte y materiales el propio paisaje: madera, tierra, roca y que se presenta "in situ".

Linograbado. Grabado en relieve que utiliza como material de la matriz el linóleo, lámina compuesta de resinas y corcho utilizada para solar.

Litografía. Técnica de grabado planográfico en la que una plancha de piedra porosa se mancha mediante un medio graso para la posterior entintado y estampación.

Long, Richard. s.sXX.-XXI Land Art.

López, Antonio. ss.XX-XXI. Realismo. Óleo.

Madoz, Chema. ss.XX-XXI. Surrealismo. Fotografía.

Magritte. s.XX. Surrealismo. Óleo.

Malevich. s.XX. Abstarcción suprematista. Óleo.

Mantegna. s.XV. Renacimiento. Fresco. Temple sobre tabla.

Marinetti. s.XX. Teórico del futurismo.

Matisse. s.XX. Fauvismo. Óleo. Gouache. Litografía.

Matriz. Molde. Plancha sobre la que se graba y luego entinta a fin de conseguir una imagen mediante la estampación.

Medio, medium. Compuesto que se añade a la pintura para controlar su comportamiento. También se denomina al vehículo o diluyente del pigmento.

Mendieta, Ana. s.XX. Performance.

Miguel Ángel. ss.XV-XVI. Renacimiento. Punta de plata. Sanguina. Fresco.

Miró, Joan. s.XX. Surrealismo. Óleo. Gouache. Ceras. Aguafuerte. Aguatinta. Litografía.

Mondrian. s.XX. Neoplasticismo. Abstracción geométrica. Óleo sobre lienzo.

Monotipo. Monograbado. Utilización de una superficie para hacer una estampación única.

Moucha. s.XIX. Modernismo. Cartel. Litografía.

Munch, Eduard. s.XX. Expresionismo. Xilografía.

Murillo. s.XVII. Barroco. Óleo sobre lienzo.

Paletina. Pincel con cabeza plana y borde rectangular.

Pastel. Pintura perteneciente a las técnicas secas, por lo que no se utiliza diluyente.

Performance. Género artístico que utiliza la acción en vivo del artista y la interrelación con el público (happening), interrelacionándose con otras artes como las audiovisuales y la danza.

Picasso. Óleo. Gouache, Litografía. Linóleo.

Pintura. Suspensión formada por un pigmento, aglutinante y diluyente que forma una película sobre la superficie del soporte.

Pintura Matérica. Pintura espesa que se aplica en gran cantidad sobre el soporte creando texturas táctiles.

Pigmento. Colorante insoluble que necesita de un aglutinante para fijarse al soporte.

Pollock, Jackson. s. XX. Expresionismo abstracto. Action painting. Dripping. Acrílico.

Pop Art. Movimiento artístico de los años 50 y 60 que utiliza los iconos de la cultura de masas.

Postimpresionismo. Movimiento pictórico de finales del s.XIX. Evoluciona desde el impresionismo hasta la vanguardia de comienzos del s.XX:

Punta seca. Técnica calcográfica que utiliza esta herramienta, dejando surcos más anchos que el buril.

Punto. En el lenguaje visual, es la unidad mínima de organización en un dibujo, la marca más pequeña que posibilita el instrumento de Dibujo.

Rembrandt. s.XVII. Barroco. Óleo. Aguafuerte.

Ribera, José de. s.XVII. Barroco. Óleo.

Rivera, Diego s.XX. Muralista del realismo social. Acrílicos.

Rubens. s.XVII. Barroco. Óleo. Calcografía.

Rothko. s.XX. Informalismo abstracto. Acrílico.

Rousseau., Henri. s.XX. Pintura Naif.

Salgado, Sebastiao. s.XX. Fotografía.

Saura, Antonio. s.XX. España. Surrealismo. Óleo. Litografía.

Sherman, Cindy. s.XX. Fotografía. Autorretrato.

Serigrafía. Técnica de grabado permeográfico. La estampación se realiza al hacer pasar la tinta a través de un tejido con partes obstruidas, lo que crea la imagen.

Siqueiros. s.XX. Méjico. Muralismo. Acrílico.

Smithson, Robert. s.XX. Land Art.

Solución. Mezcla que resulta de disolver una sustancia en un líquido.

Suspensión. Mezcla heterogénea de un líquido y un sólido insoluble.

Soporte. Superficie sobre la que se aplica el pigmento.

Sorolla. ss.XIX-XX. Impresionismo, postimpresionismo.

Tapiés. s.XX. España. Informalismo abstracto. Técnica mixtas.

Temperatura de Color. Longitud de onda de luz emitida por un objeto. Se percibe mejor al compararse dos fuentes de luz con temperatura diferente.

Tiépolo. s.XVIII. Barroco. Freco.

Tiziano Vecellio. s. XVI. Manierismo. Predominio del colorido y la mancha. Óleo sobre lienzo.

Toulouse-Lautrec. s.XIX. Postimpresionismo. Litografía. Gouache.

Turner. s. XIX. Romanticismo. Acuarela.

Trama. Técnica de modulado y sombreado del Dibujo consistente en rayar en dos direcciones, formando una retícula o red, generalmente irregular.

Transparencia. Ver veladura.

Trementina. Resina oleosa que se obtiene de conífera. Puede ser utilizado como aglutinante, secativo o diluyente.

Textura. Forma en que se presenta la superficie de una obra artística, principalmente pictórica, lo que produce una sensación táctil o visual.

Tinte. Colorante soluble. Es absorbido por el soporte.

Van Dick. s.XVII. Barroco. Óleo, calcografía gouache.

Van Eyck. s.XV. Primitivo flamenco. Óleo sobre tabla.

Van Gogh. s.XIX. Postimpresionismo. Óleo sobre lienzo con impasto. Tinta china.

Vassarely. s.XX. Arte cinético u Optic Art. Gouache. Serigrafía. Litografía.

Veronese, Paolo. s.XVI. Renacimiento. Manierismo. Primacía del colorido. Óleo sobre lienzo.

Veladura. Capa de pintura de alta transparencia que deja ver la capa inferior.

Videoarte. Género contemporáneo que utiliza el soporte audiovisual, pero a diferencia del cine experimental no se ciñe a convencionalismos y narraciones de ese género.

Warhol, Andy. s.XX. Pop Art. Litografía.

Xilografía. Grabado sobre madera. Normalmente grabado en relieve.

Zurbarán. s.XVII. Barroco. Óleo sobre lienzo.